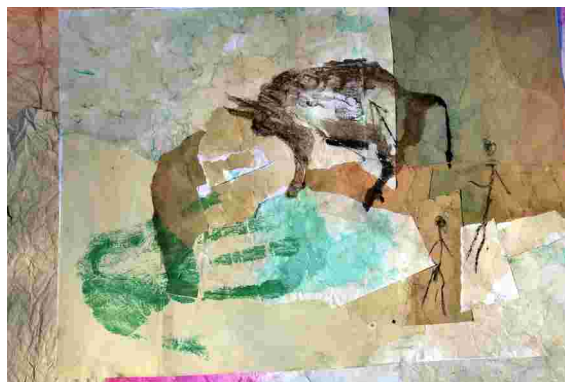


Skalní malby jako z pravěku

-malování a kreslení
-kombinované techniky

Děti se naučí a vyzkouší:

- rozeznat chemicky připravené (koupené barvy) a přírodní barvy (barviva)
- využit přirozené barvicí schopnosti některých rostlin, koření atp.
- experimentovat s mačkaným papírem
- rozvíjejí představivost při dotváření námětů pro skalní malbu
- hravě se seznamují s úseky historie umění



Náročnost: ***

Věk: jde přizpůsobit různým věkovým skupinám

Potřeby a pomůcky:

- větší tvrdý papír na podklad
- lepidlo, klidně i tapetové
- uhel, rudka nebo zbytky kříd, oblý kamínek, miska

Na muchláže:

- tenký kancelářský i tvrdý papír, může být i tónovaný balicí a přírodně barevný
- štětce
- přírodní barviva:

káva instantní-silný výluh, šťáva z červené řepy atp.

- Klasické barvy:

vodovky, naředěné inkousty, tuše, temperky...



Jak vyrobit muchláž?

Postup:

- Papír zmačkáme a opatrně rozložíme, barviva roztíráme do skladů. Klidně mícháme i mezi sebou. Vyrobíme více druhů dekorů. Roztržení není na škodu. Tvrdý papír je výhodný pro menší děti, a na projekty, kde je potřeba pevnost a aby se tolik netrhal. (prostě více vydrží).

Tipy na projekty s využitím muchláží: pravěké malby na skále, tajemné hrady, zátiší-vytvoření pozadí, iluze ubrusu), na pránička...

Jak to všechno spojit do projektu pravěké skalní stěny?

Určitě tušíte, že bude potřeba jednotlivé kousky muchlází po zaschnutí nakombinovat a nalepit na podložku. Vytvoříme tak dojem popraskané zdi, kamene, skály...

Dále pak je možné dotváření maleb libovolným způsobem, malováním od ruky nebo přes šablonu, třeba právě pravěkými barvami, vlastnoručně vyrobenými...

Tip pro nejmenší:

Člověk odedávna touží zanechat stopu, otisk...využijeme jednoduše třeba prstové barvy a uděláme na skálu otisky rukou. V pravěku si určitě pomáhali při malování i otisky prstů a rukou...



Jak vyrobit barvy "pravěkým" způsobem?

Je potřeba miska+oblý kamínek (také starý hmoždír nebo třecí miska) a pro barevný efekt zbytky kříd nebo také uhlíky z ohniště či přírodní uhel.

Křída se rozdrtí v misce, smíchá s trochou lepidla, může se dle hustoty přidat voda nebo se přidá i temperka tím se to trochu ošidí, ale zase zabarví:-).

Umělecké křidy obsahují více pigmentu, krásně barví, ale jsou dražší (tip na využití zbytků).

Klasické školní křidy mají pigmentu minimum, proto se může přidat nějaké barvivo.

Drcení křidy je tak trochu na efekt.

Jako názorná ukázka a experiment to děti baví a je to zpestření, když si to můžou zkusit. Zůstávají hrubší kousky, to není na škodu, spojí se s lepidlem a po zaschnutí drží.

Tip: jako přírodní lepidlo a pojivo můžeme přidat mouku s vodou. Trochu hůře to bohužel jde ze štětců.

Zajímavosti:

Podobně, roztíráním barevných pigmentů s pojivy a plnivy se vyráběly barvy v minulosti.

Pigmenty: např: (hlíny, jíly, rostlinné nebo živočišné výtažky, rozdrcené nerosty..)

Pojiva: oleje, zvířecí tuk, krev, mléko, vejce, med, kliš...

Plniva: např. plavená křída

Oblíbená **červená barva** (purpurová) byla v minulosti velmi vzácná a ve starověku byla znakem luxusu a moci. Byl to doslova státní poklad.

Získávala se totiž z mořských plžů, dlouhým louhováním a vařením a postupným namáčením vznikalo mnoho odstínů červené, kterou se barvily látky. Však byly proto také patřičně drahé. Na obarvení roucha císařského pláště bylo totiž údajně potřeba 100.000 (sto tisíc) mořských mlžů.

Výtvarné nápady září 2019 - Jana Podzemná